

Každý pořádný pes i kuň má rodokmen. A co vy, znáte svého pradědečka?  
Dnes rozsáhlejší povídání ze soudku pisálkovského.

... a CZ&SK klebetník, určený pisálkům, patláčkům a sympatizantům

# Patla - ...

**1/2019**  
29.1.2019

Milé dámy, vážení pánové, vážené dámy, milí pánové, přátelé, přítelkyně a jiní podobní!  
Než mě se znechucením smažete, tak alespoň přijměte úvodem můj srdečný pozdrav.  
(Teď to můžete smazat.)

**Mezi malíři je zřetelně mrtvo, alespoň se skoro nikdo nehlásí.  
Nicméně....**

Kulturní a informační středisko Hronov  
Vás zve na výstavu

# OBRAZŮ

**HANY KOBLÍŽKOVÉ - ŠÁLOVÉ  
a LUBOMÍRA ZEMANA**

členů Ateliéru malířů a grafiků Náchod



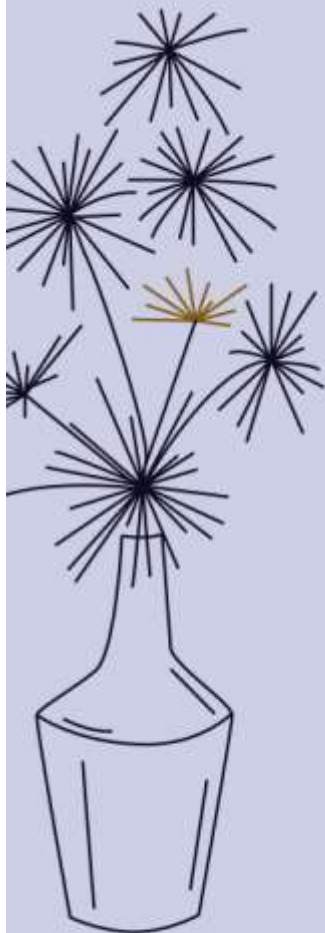
**5. 3. – 29. 3.  
2019**

výstava je umístěna ve  
foyer Sálu J. Čapka, pondělí - pátek  
8.00 – 12.00, 12.30 – 16.30 hodin

Dorazily dvě pozvánky od Hany Koblížkové – Šálové. Kdo tedy může, zvedá kotvy a míří do Hronova nebo do České Skalice. Protože je to nedaleko, při vhodném načasování se dají stihnout obě akce. Kdo se poznal s malířkou třeba na Doudlebských plenérech, ví, že bude nač koukat.



KULTURNÍ A VZDĚLÁVACÍ CENTRUM  
VILA ČERYCH



# PRŮŘEZ TVORBOU

HANY KOBLÍŽKOVÉ-ŠÁLOVÉ

**VÝSTAVA OBRAZŮ**  
**1.–21. BŘEZNA 2019**  
**VE VILE ČERYCH**

Vernisáž proběhne v pátek 1. března od 17 hodin ve Vile Čerych. Doprovodný program zajistí žáci ze ZUŠ B. Smetary Nové Město nad Metují v České Skalici. Otevřeno po, út, čt, pá 8–15 hodin, st 8–16 hodin. So, ne zavřeno.

[WWW.VILACERYCH.CZ](http://WWW.VILACERYCH.CZ)

Vila Čerych, Křenkova 447, Česká Skalice  
T: +420 491 451 116 / M: info@vilacerych.cz



A co vy, patlálkové, mazálkové a jiní rembrandti? Kam pozvete letos kamarády, známé a příznivce.  
Ozvěte se na notoricky známou adresu [cmuchalek@centrum.cz](mailto:cmuchalek@centrum.cz)

**Protože si malíři berou oddechový čas, máme zde rozsáhlejší speciál pro pisálky a milovníky historie, zvláště rodové a lokální. Než se dostaneme k meritů věci, začněme se zdánlivě nesouvisejícím textem naší renezanční přítelkyně Sun:**

Kapitola 1.

11.12.2016

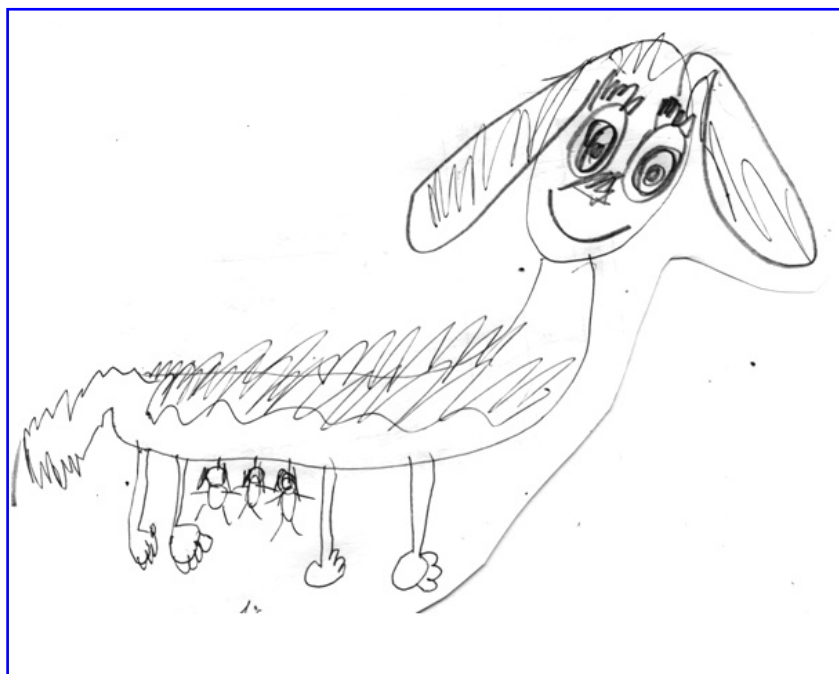
Nadešel den, kdy jsme si jely pro naše Elfy, tygrovane trpasličí jezevčíky z chovné stanice OF ELVEN STAR.

Bráškové jménem ILÚVATAR ILMEN OF ELVEN STAR a ITHILLIEN IVRIN OF ELVEN STAR. Narodili se 21.10.2016 a už jsou vhodné k odběru.

Vnučka, přezdívkou Ťapa, byla tak nedočkavá, že odmítla i oběd, hlavně, aby nám neujela mašinka. Vzala přepravní tašku, za ruku maminku a vyrazily jsme na nádraží do Vršovic. Na nádraží jsme dorazily hodně brzy, musely jsme čekat, ale nakonec mašinka přeci jen přijela. Nastoupily jsme a Ťapa psala do sešitku stanice, prý abychom věděly zpáteční cestu. Konečně se dočkala. Stanice Zlonín a pejskové jsou na dosah.

Uvítala nás smečka sedmi krásných jezevčíků. Štěňátka byla zvláště v prostoru ohraničeném kovovou ohrádkou. Dva tygrování chlapečkové a jejich čokoládově hnědá sestřička. Nejdříve jsme se musely pozdravit s celou smečkou. Úžasná smečka, po celou dobu našeho pobytu nám neustále věnovali svoji pozornost.

Od chovatelů jsme obržely rady, odpovědi na naše otázky a také důležité písemnosti. Ilmen a Ivrin dostali na cestu do nového domova hračky, granulky a také ručník s pachem jejich maminky Tzarinky. Tzarinka jim na rozloučenou ještě dala napít mlíčka a kluci pak putovali do přepravní tašky. A jelo se domů. Ve vlaku se Ťapa pochlubila, že máme v tašce pejsky a také je alespoň na dálku musela ukázat.



Ťapa nakreslila, jak Tzarinka naposledy kojí svoje štěňátka.

(Pokračování příště)

---

Úvod máme odbytý, povšimněte si vznešených jmen pejsků ...

**Každý lepší kůň a každý pořádný pes má svůj rodokmen do několika generací zpátky.  
Jenom většina lidí nemá ani ponětí o svém pradědečkovi a často ani o dědečkovi a babičce.**

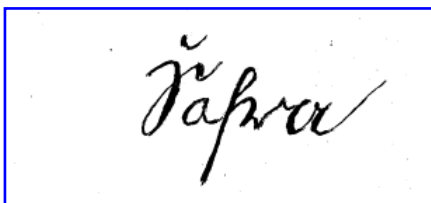
Časy se ale přece jenom mění, i potomci emigrantů (někdy i z 18. nebo 19. století) začínají pátrat v Česku po svých kořenech. Protože jsem se do té detektivky pustil i sám někdy v roce 1990, obrací se na mne i řada z vás ze žádostí o radu a sdělení zkušeností.

Hned úvodem budiž řečeno, že nejsem profesionální historik, a bude tedy řeč jenom o tom, s čím mám vlastní zkušenost. Naštěstí minula doba, kdy jsem musel obětovat několik dnů dovolené, „zašít“ se do příslušného Státního oblastního archivu, zásobovat se dvacetikorunovými kolky na žádosti o vydání jedné každé matriky do jejich badatelny, kam byl umožněn vstup jen s obyčejnou tužkou a poznámkovým blokem. Odměnou bylo hlavně kouzlo dotýkání se starých dokumentů. Dnes je to mnohem jednodušší, nemusíte nikam cestovat, stačí zasednout doma k počítači připojenému na internet. Většina matrik už je digitalizovaná a dostanete se k nim vcelku dost jednoduše, byť to třeba trochu klikání také vyžaduje. Ve výhodě jsou lidé typu „houbař“ nebo „rybář“, tedy lidé trpěliví, neboť dlouhé čekání (u vody, v lese nebo monitoru) je jen občas zakončeno nálezem, způsobujícím však bezmeznou radost.

Takže máte-li dost trpělivosti a také úcty k předkům, můžete se do toho pustit třeba hned. Především zapomeňte na školní dějepis a jeho bla-bla-bla o úpění pod Rakouskem a germanizaci. Všechny matriky, které jsem měl k dispozici a k nimž se dostanete, jsou psány česky. Jen v jednom případě jsem narazil na matriku s německým formulářem (z doby kolem roku 1800), nicméně česky vyplněnou. (Pokud se dostanete někam na počátek 18. století, můžete narazit na matriku psanou latinsky.) Půjdem-li proti proudu času, tak do let cca 1840-1850 vám to půjde docela dobře, matriky jsou psány krasopisně a do formulářů. U starších pak narazíte na „klikyháky“ a podlehnete dojmu, že to je nějaká stará němčina. Nikoliv, je to pořád náš milý jazyk český, jen psaný švabachem nebo kurentem. Jsou to starší verze psaného písma odvozené od tištěného písma novogotického. Švabach se užíval pro češtinu, kurent pro němčinu a rozdíly mezi nimi jsou zanedbatelné (rozhodně menší než rukopisné odchylky mezi jednotlivými pisateli - faráři). Novogotické písmo se v Německu udrželo až do roku 1941 (a dále jen k dekoračním účelům), Rakousko přešlo na latinku už někdy v polovině 19. století. Tabulku převodu mezi kurentem a latinkou máte v tabulce. Existuje i počítačový program převádějící latinku do kurentu (zpětně asi nic takového neexistuje, musíte se spolehnout na vlastní inteligenci).

Pro začátek budete potřebovat nějaká životopisná data alespoň prarodičů. Do matrik mladších než zhruba 100 let se nedostanete, nejsou v archivu, ale na příslušných matričních úřadech v obcích, a není k nim z důvodu ochrany osobní dat žijících osob veřejný přístup (to není novinka poslední doby). V obci se ale můžete dostat k pohřební knize, kde bývají údaje o zesnulých osobách a jejich datech narození, někdy i svatby.

Existují tři druhy matrik, označované N,O, Z (narozených, oddaných a zemřelých) – někdy jsou ovšem sdruženy dohromady, hlavně ty z dřívějších dob. Nejužitečnější jsou matriky sňatků (O), protože jsou tam uvedena jak data narození ženicha a nevěsty, tak i jména jejich rodičů a také místa původu. Pak už to jde protiproudu času relativně snadno (s nutnou dávkou trpělivosti). Odhadnete, kdy se asi mohli ženit-vdávat ti rodiče (většinou je to tak 20-30 let zpátky před vámi nalezenými snoubenci). Hodně rychle si začněte dělat písemné poznámky, kde jste koho našli. Předkové se vám začnou množit pod rukama jak králíci (ve třetí generaci už máte 8 předků, ve čtvrté 16,...) a není nic více k vzteku, když si potřebujete dodatečně něco ověřit či doplnit, a musíte to znovu pracně vyhledávat. Věnujte i pozornost svědkům svatby a kmotrům u křtu. Bývají tam vlastnoručně podepsaní a mohou to být další vaši příbuzní. Díky tomu vím, jak se podepisoval pradědeček narozený v roce 1819.



František Serafín Šafra se narodil v r. 1819 a takto se podepisoval v matrice narozených u svých vnoučat.

### **Kudy do toho?**

Úplně nejsnazší je nahodit Google (později si to sami zjednodušíte) a zadat „*matriky online*“. Hned v prvním řádku by se vám měl objevit odkaz na

## Digitalizace - ČGHSP

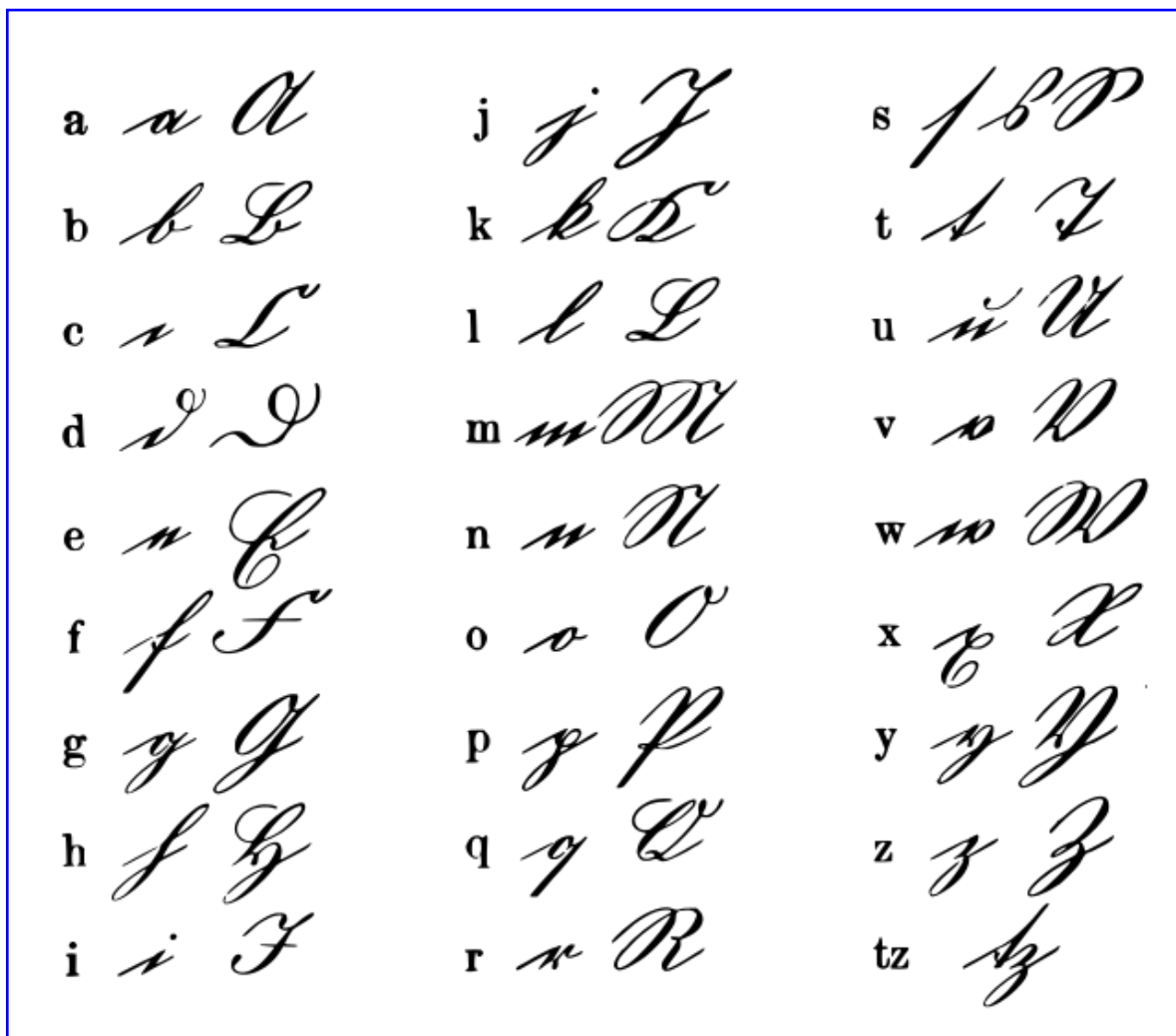
Klepnutím na něj se vám otevře mapa republiky s vyznačenými Státními oblastními archivy (v každém kraji jeden), na ten si klepnete (je to interaktivní). Pak už se to liší případ od případu. Musíte vědět z jaké obce hledaná osoba pocházela a k jaké farnosti ta obec náležela. U větších obcí je to většinou totéž, u menších zkuste šikovnou turistickou mapu a hledejte kostely v okolí. Do jedné farnosti mohlo patřit i několik vesnic, někdy třeba deset. V příslušném oblastním archivu si pak zadejte matriky římsko-katolické (ty jsou nejčastější), případně jiné nabízené, víte-li k jaké církvi se vaši předkové hlásili.

Další postup už není jednotný. U některých oblastních archivů máte možnost si matriky z nabízeného seznamu stáhnout do vlastního počítače, u jiného je možnost si pouze „listovat“ matrikou přímo v archivu bez běžné možnosti si ji stáhnout. Obojí možnosti mají své výhody a nevýhody, ale to už ponechám vašemu „dobrodružství poznání“. Nepochybuji, že tomu mnozí z vás propadnou jako novému koníčku.

Věnujte také pozornost školním nebo obecním kronikám. Můžete tam narazit na jména svých předků, pokud byli v obecním zastupitelstvu, v nějakém školním výboru, u hasičů nebo byli mecenáši kostela (jedna moje pratetička rozená Šafrová opatřila vlastním nákladem místo v kostele, kde stávaly zpívající děti, dřevěnou podlahou, aby dítkám nebyla zima na nohy. Strýc zase dal dobrovolně do wehrmachtu dva koně, kteří byli jankovití a tedy určitě válku neprodloužili ani o den.)

Výhodou při pátrání je skutečnost, že fluktuace obyvatel byla velmi malá, snoubenci byli většinou místní nebo jen mírně přespoleční. Císař Josef II. nám to navíc usnadnil svými reformami, z nichž jedna se týkala čísel domů. Ta čísla s výjimkou slučování obcí se od roku cca 1880 nezměnila dodnes. Kdo měl „hausnumero“, ten si toho považoval, protože to už byl znak určitého majetkového postavení. A protože hausnumera jsou uvedena v matrikách, je hledání podle nich rychlejší, než pročítání jmen. Nenechte se odradit, když se k jednomu hausnumeru objeví i další třeba neznámá jména. Na větším statku žilo i více rodin (příbuzní, čeledíní,...). Druhou významnou josefínskou reformou bylo nařízení o příjmení v té podobě, jak je známe a používáme dodnes. Rod Šafra měl štěstí v tom, že měl příjmení už v době třicetileté války a je pod ním zapsán i v Berní rula. Lze se ovšem dočkat i zápisů z předjosefínské doby typu „Václav syn Josefa“ a tam už je dobrá rada drahá.

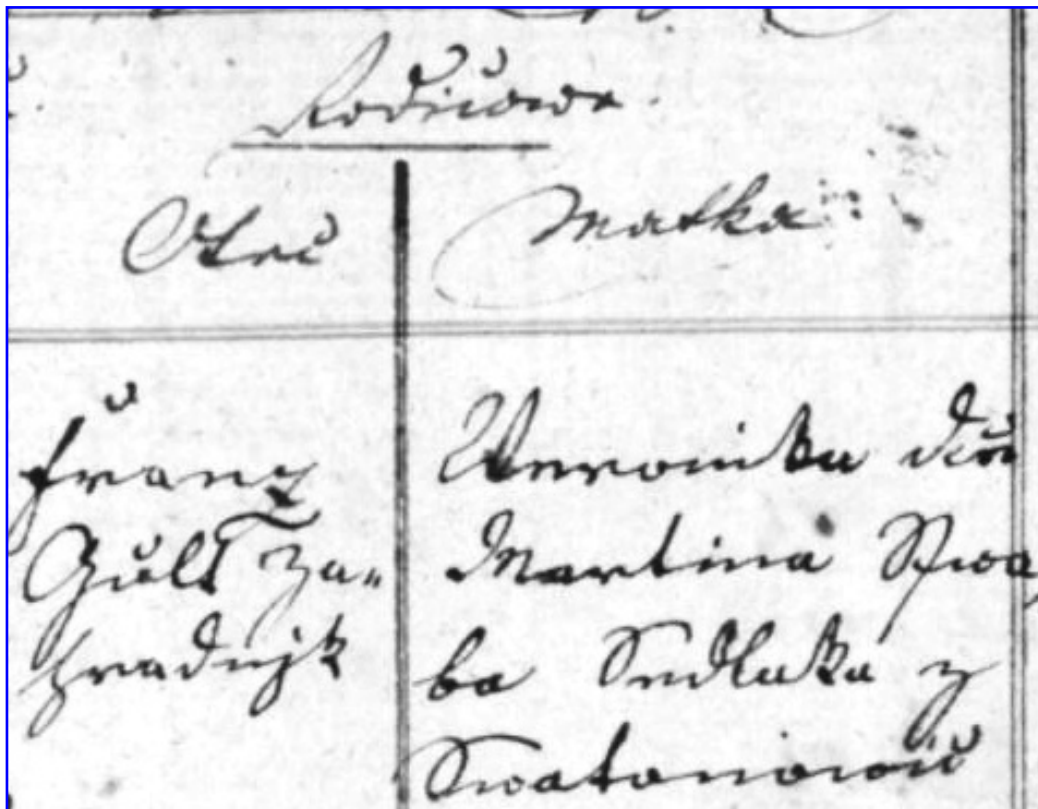
Berní rula je daňový soupis poddaných a majetku po třicetileté válce, tedy z roku zhruba 1652 plus minus. Je psána v českém prostředí česky a já tedy vím, třeba kolik prasat měl Bartoloměj Šafra. Dochované svazky Berní ruly jsou natolik historicky významné, že byly v padesátých letech minulého století znovu vydány (pochopitelně vytištěné moderní latinkou). Ve vědeckých knihovnách nebo v antikvariátech se k nim můžete dostat. Zajímavý je i pozdější Tereziánský katastr – mnohého z vás může překvapit a pobavit, jak moc je naše historie zkreslena a zaplavena pozdějšími politickými výklady, ale to je na jiné delší povídání.



Krasopisná verze kurentu. U písmene "s" pozor, Němci mají tzv. koncové "s", často používané i v českých textech.

Pozor na možné záměny, např. "e" a "n" nebo "J" a "G" (ve starších textech se ale místo "j" písmeno "g" skutečně používalo).

Prakticky u každého jména v matrice je uvedeno povolání nebo společenský status – to je také zajímavé čtení. Obvyklé jsou „sedlák“ (ten měl „lán“, což bylo kolem 18 ha půdy), půlsedlák neboli půlláník a čtvrtláník měli zlomek lánu, ale pořád se počítali k sedlákům, což byla vesnická honorace. Chalupník měl k chalupě méně než 4 ha půdy, a na nich jeho rodina vyžila jen tak-tak. Zahradník nebyla živnost, ale majitel domku se zahradou nebo malým kouskem půdy. Většinou musel pracovat u sedláka nebo mít nějaké další zaměstnání ve městě, v dolech a podobně. V dobových statistikách se počítali 4 chalupníci za jednoho sedláka a 8 zahradníků za jednoho sedláka. Domkář měl jen ten domek a živil se také všelijak. Mezi prapra..dědečky jsem ale našel i rezervistu od pluku dragounů knížete Windischgrätze a souhlas ke sňatku, který mu velení pluku udělilo. „Potentátní invalida“ – jiný předek byl buď válečným invalidou nebo vysloužilcem a bral denní rentu ve výši několika krejcarů.

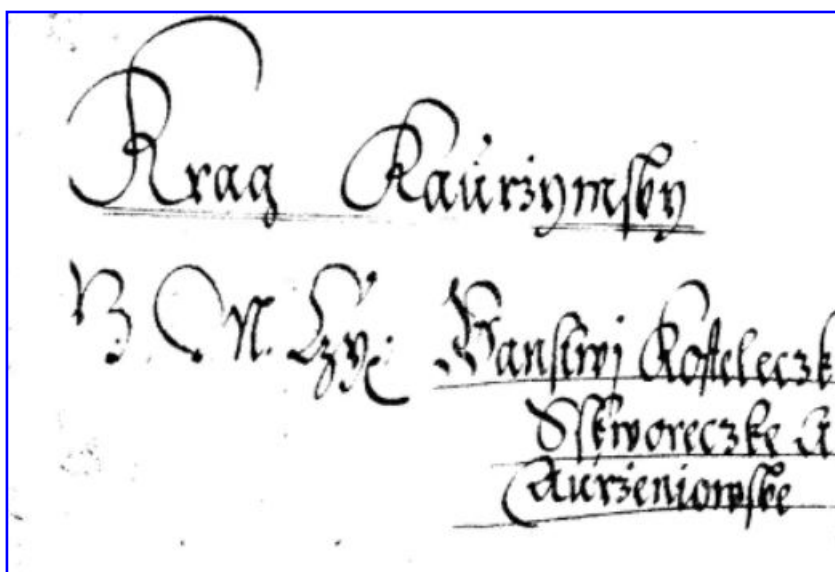


"Klikyháky" v matrice narozených ve Svatoňovicích z roku 1820.  
 Jen zdánlivě nesrozumitelný text ve švabachu lze s trochou pozornosti přečíst.  
 (všimněte si odlišnosti u některých velkých písmen v kurentu a švabachu):

Rodičové

Otec            Matka

Franz	Weronika dcera
Gult Za	Martina Šva
hradník	ba Sedlaka z
	Svatonovic



Český nadpis Berní ruly  
 z roku 1652 (?)

Kraj Kaurzimsky (Kraj  
 Kouřimský)  
 JMCis (Jeho milosti  
 Císařské)  
 Panství Kostelecke  
 Škvorecké a  
 Aurzeniovské  
 (Uhříněvské)

Překladač latinky do kurentu:

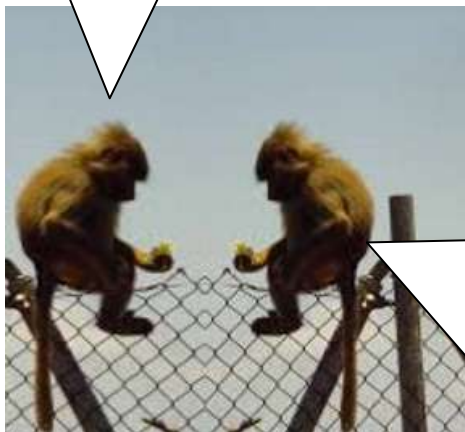


Na vstupní stránku Státních oblastních archivů byste se mohli také dostat klepnutím na toto tlačítko:



**FAKE-NEWS (?) :**

Ty, hele, než tam přeskochíme...Jak se pozná ta demokracie?



Jak, kde. V Česku lehce. Každý si tam může dělat co chce, ale musí říkat, že je aktivista nebo menšina. Lidská práva mají jen zločinci a ostatní lidi jen taková obyčejná opičí. Vysoce postavené gaunery odsuzují zásadně in memoriám. Ministři školství řeší banánové vyhlášky nebo inkluzi a úpadek školství jim nevadí. Určitě se dostaneme do nějaké lepší školy. Ministři dopravy řešej' sněhovou kalamitu, ale že se staví 1 km dálnic dva roky, jim je šumafuk. Nejlepší je ta Venezuela Velkáčová, ta nám určitě přiklepne nějakou dávkou. Na dluh je tam všechno a dluhy se nemusejí platit. Nejvíc je tam byrokratů, sociologů a politologů. Chybějí tam doktoři, učitelé, řidiči, strojvůdci, policajti, řemeslníci, zdravotní sestry. Taky se tomu dá říkat bordel, ale to nezní tak vznešeně, tak se to nesmí říkat. A rovněž nám nesmějí ošklivě říkat opice, ale musejí říkat afročlověci. Bydlet budeme zadara na Klinice a nikdo nás nesmí vyhodit.



**PATLA.../SEJF** – samizdatový plátek určený k informačnímu obtěžování přátel malířů, patlálků, spisovatelů a pisálků. Obtěžování se lze zbavit hláškou na adrese [cmuchalek@centrum.cz](mailto:cmuchalek@centrum.cz), **hlášky** obzvláště **pikantní jsou vítány a budou zveřejněny**. Vychází pravidelně nepravidelně, bez souhlasu státních byrokratů, je jim (**píp**) po tom, co si tu píšeme. Starší čísla jsou zde:

