

03  
2015



Sjednocený informačník pro malíře, patláky, spisovatele a pisálky – CZ&S bulvárek a klebetník

*Milé dámy, vážení pánové, vážené dámy, milí pánové, přátelé, přítelkyně a jiní podobní!*

Než mě se znechucením smažete, tak alespoň přijměte úvodem můj srdečný pozdrav.

(Teď už to můžete smazat.)



Od našeho tajného agenta, tu a tam známého pod krycím označením P(👁👁👁👁👁), dorazila dlouho očekávaná zpráva, z níž po dešifrování z česko-slovenštiny vyjímáme:

**Právě jsem se vrátil z hradu\*), pardon, z doudlebského zámku\*).**  
**Bavili jsme se samozřejmě i o plenéru 2015 a dohodli jsme následující:**

**Zámecké panstvo a damstvo by nás rádo vidělo v termínu, kdy se konají farmářské trhy a pokud možno v první části sezóny.**

**Je to dobrá myšlenka - bude tam dost lidí a možná se najdou i tací, které kromě klobás\*) zaujmou i obrazy\*).**

**Takže z toho vyplynul termín našeho bytí v Doudleběch:**

**od 16. do 19. července 2015.**

**(\*) nehodící se škrtněte)**

Pro jedince neznající historické souvislosti nezbyvá než dodat, že se jedná o ob-roční (nikoliv obroční, tam nikdo žádné obročí nezíská) akci

## DOUDLEBSKÝ PLENÉR 2015

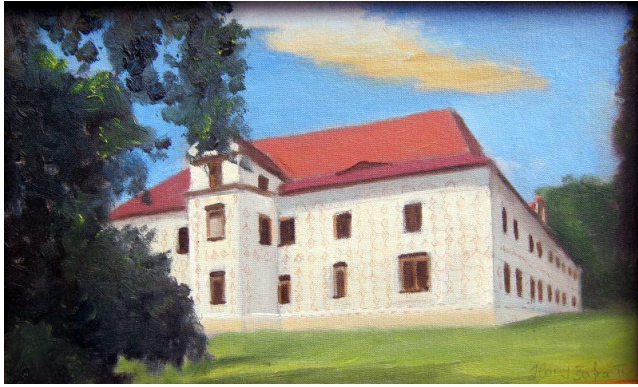
Kdo neví, kde je zámek Doudleby nad Orlicí, tak by se měl nad sebou zamyslet, ale napovíme mu, že se nachází nad Orlicí (Divokou, občas i divokou), 40 km od Hradce Králové směrem přibližně jiho-východo-východním, a tam se už doptá nějakého domorodce.

Ze šifrované zprávy dále vyjímáme:

**Bude změna v ubytování - zelená ubytovna je obsazena předškolním žactvem, tak po konzultaci s p. starostou bylo zvoleno ubytování v prostorách školy, kde jsou k dispozici i sprchy, WC a sál pro případné malování.**

**Komu se tento standard "a lá Dřevohostice" nebude zamlouvat, je tu ubytovna Vorel\*), penziony ve Vamberku\*), pro nejnáročnější je k dispozici i seník\*) v zámeckém parku.**

**(\*) nehodící se opět škrtněte)**



H.: Douhleby nad Orlicí - Zámek

a

Škola

První ohlasy na informaci, která v Česku musela již nutně prosáknout mezi VIP, jsme také zaregistrovali:



Prima, prima, prima,  
mám sbalena  
fidlátka, fidlátka, fidlátka



Jakožto jeden za všechny tam  
nemůžu chybět!



Určitě nebudu chybět. Prý tam také  
mají dvoreček s domácími zvířátky  
a já strašně ráda skáču přes plot  
pro peříčko.

Konečně pořádná  
příležitost pro nás  
přizpůsobivé začít  
také malovat.  
V jeskyních nám to ty  
potvory ochránářské  
nechtějí dovolit.



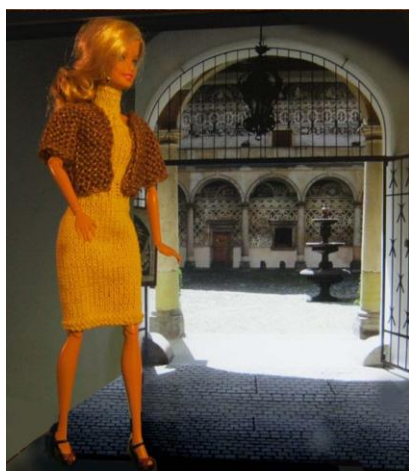
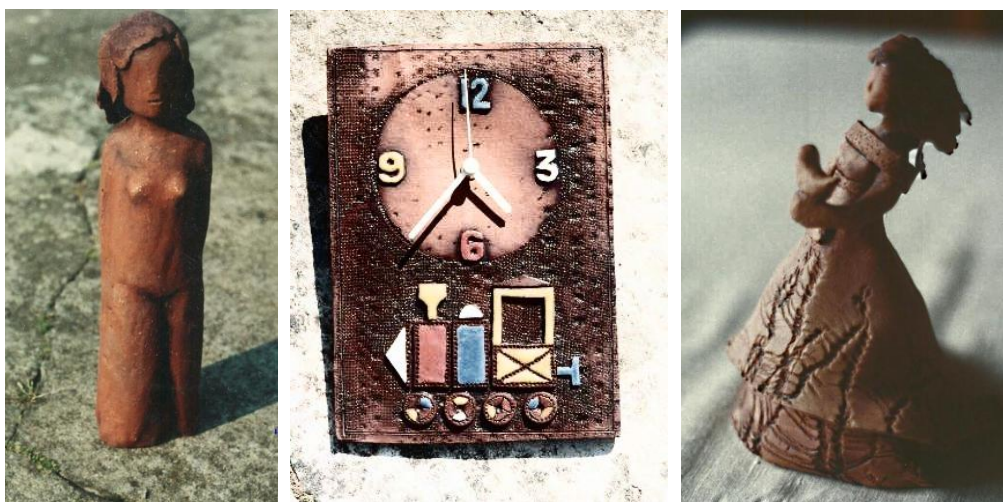
Nové přírůstky na Foru NARUBY, v [seznamu odkazů GAMA](#):

[Zuzana Vebersiková](#) (keramika, textil, paličková krajka)

[Helena Šafrová](#) (paličková krajka, kraslice, Barbie-móda, ...memoárové písmáctví)

Přijměte jejich pozvánku:

**Dámy, pojďte si hrát:**



# Jak na to...?



Opětne jsme zalovili na stránkách našich přátel, sdružených kolem tohoto plátku a našli jsme zajímavé povídání **Denisy Tomáškové** na téma:

## Jak si sami můžete nakreslit portrét

Tento článek jsem napsala pro všechny lidi, kteří by si chtěli nakreslit sami portrét. "Jak kreslit portrét".

Budu se snažit napsat krok za krokem ,jednoduchý postup ,jak vytvořit kresbu jednoduchého portrétu .Je to postup, který používám já.

Možná vám tento postup bude sedět, nebo ne, po přečtení nebo během něj usoudíte sami. Postupů je mnoho, každý kreslíř a malíř používá to, co sedí jemu a na internetu je jich mnoho, tady je ten můj.

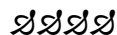
Svůj postup nikomu nevnucuji, jen se o něj s vámi podělím.

Tak že ... jak já kreslím portréty J

Portréty kreslím nejraději černým uhlem v tužce, rudkou a tužkou. Dobře také vypadají kombinace uhlí a barevný pastel. Formáty papíru doporučuji A3 a A2.

Pro gumování a vytahování (kresbu) světel a lesků používám plastickou (tvárnou) gumu a bílou gumu v tužce, pro zafixování kresby fixativ...

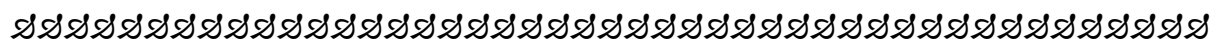
Tak to byla jenom upoutávka, a koho upoutala, může pokračovat na stránkách [Denisy T. ZDE](#)



Kdo má rád dílo hravé, ba srndovní, ten by neměl minout stránky [Josefa Cihelky „Don Pepone“](#) . Po počátečním zděšení se jistě i zasměje/te.



Starší recenzi najdete na Foru NARUBY v sekci Recenze, ale [můžete kliknout i přímo sem](#)



**PATLA.../SEJF** – samizdatový plátek určený k informačnímu obtěžování přátel malířů, patlálků, spisovatelů a pisálků. Obtěžování se lze zbavit hláškou na adrese [cmuchalek@centrum.cz](mailto:cmuchalek@centrum.cz), obzvláště **pikantní hlášky jsou vítány a budou zveřejněny**.

Vychází pravidelně nepravidelně, bez souhlasu státních byrokratů.

Starší čísla Patlafonu i Sejfu jsou na: <http://jan.safrovi.eu/Depozitar.html>

Starší čísla PatlaSejfu jsou na: <http://jan.safrovi.eu/PatlaSejfRozc.html>

Šéf-pisálek Hony

